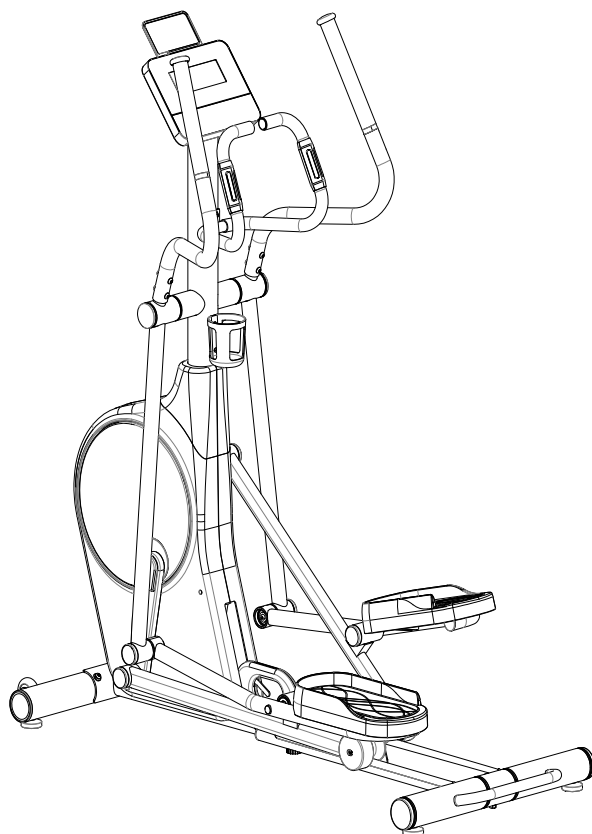




ΕΛΛΕΙΠΤΙΚΟ ΜΗΧΑΝΗΜΑ

ALPINE EL-5



FITNESS - SPORTS - GAMES

Συγχαρητήρια για την απόκτηση του νέου σας μηχανήματος. Για να τον ευχαριστηθείτε και για να γυμναστείτε αποδοτικά και χωρίς προβλήματα, παρακαλούμε να μελετήσετε τις οδηγίες που σας δίνουμε και να τις ακολουθήσετε προσεκτικά.

Οι οδηγίες έχουν ενημερωτικό χαρακτήρα και δεν υποκαθιστούν τις εξατομικευμένες υποδείξεις των ειδικών. Διατηρούμε το δικαίωμα αλλαγών. Για οποιαδήποτε επιπλέον πληροφορία, είμαστε στη διάθεσή σας.

• ΟΔΗΓΙΕΣ ΑΣΦΑΛΕΙΑΣ	3
• ΠΕΡΙΓΡΑΦΗ ΜΗΧΑΝΗΜΑΤΟΣ–ΑΝΤΑΛΛΑΚΤΙΚΩΝ	5
• ΣΥΝΑΡΜΟΛΟΓΗΣΗ ΜΗΧΑΝΗΜΑΤΟΣ	10
• ΛΕΙΤΟΥΡΓΙΑ COMPUTER	16
• ΠΕΡΙΓΡΑΦΗ ΠΡΟΓΡΑΜΜΑΤΩΝ	17
• ΟΔΗΓΙΕΣ ΑΣΚΗΣΗΣ	21
• ΕΓΓΥΗΣΗ	26

ΟΔΗΓΙΕΣ ΑΣΦΑΛΕΙΑΣ

Για να μειώσετε τον κίνδυνο σοβαρού τραυματισμού, διαβάστε τις ακόλουθες σημαντικές προειδοποιήσεις πριν χρησιμοποιήσετε το ποδήλατο.

1. Πριν ξεκινήσετε οποιοδήποτε πρόγραμμα άσκησης, θα πρέπει να συμβουλευτείτε τον γιατρό σας για να σας επιβεβαιώσει ότι δεν θα δημιουργηθεί κίνδυνος για την υγεία και την ασφάλειά σας. Η συμβουλή του γιατρού σας είναι απαραίτητη εάν παίρνετε φάρμακα που επηρεάζουν τον καρδιακό ρυθμό, την αρτηριακή πίεση ή το επίπεδο χοληστερόλης σας.
2. Να γνωρίζετε καλά το σώμα σας και τις αντοχές σας. Η λανθασμένη ή υπερβολική άσκηση μπορεί να βλάψει την υγεία σας. Σταματήστε την άσκηση εάν εμφανίσετε οποιοδήποτε από τα ακόλουθα συμπτώματα: Πόνο, σφίξιμο στο στήθος, ακανόνιστο καρδιακό παλμό, υπερβολική δύσπνοια, αίσθημα ζάλης, ζάλη ή ναυτία. Εάν αντιμετωπίζετε κάποια από αυτές τις καταστάσεις, θα πρέπει να συμβουλευτείτε το γιατρό σας πριν συνεχίσετε με το πρόγραμμα άσκησής σας.

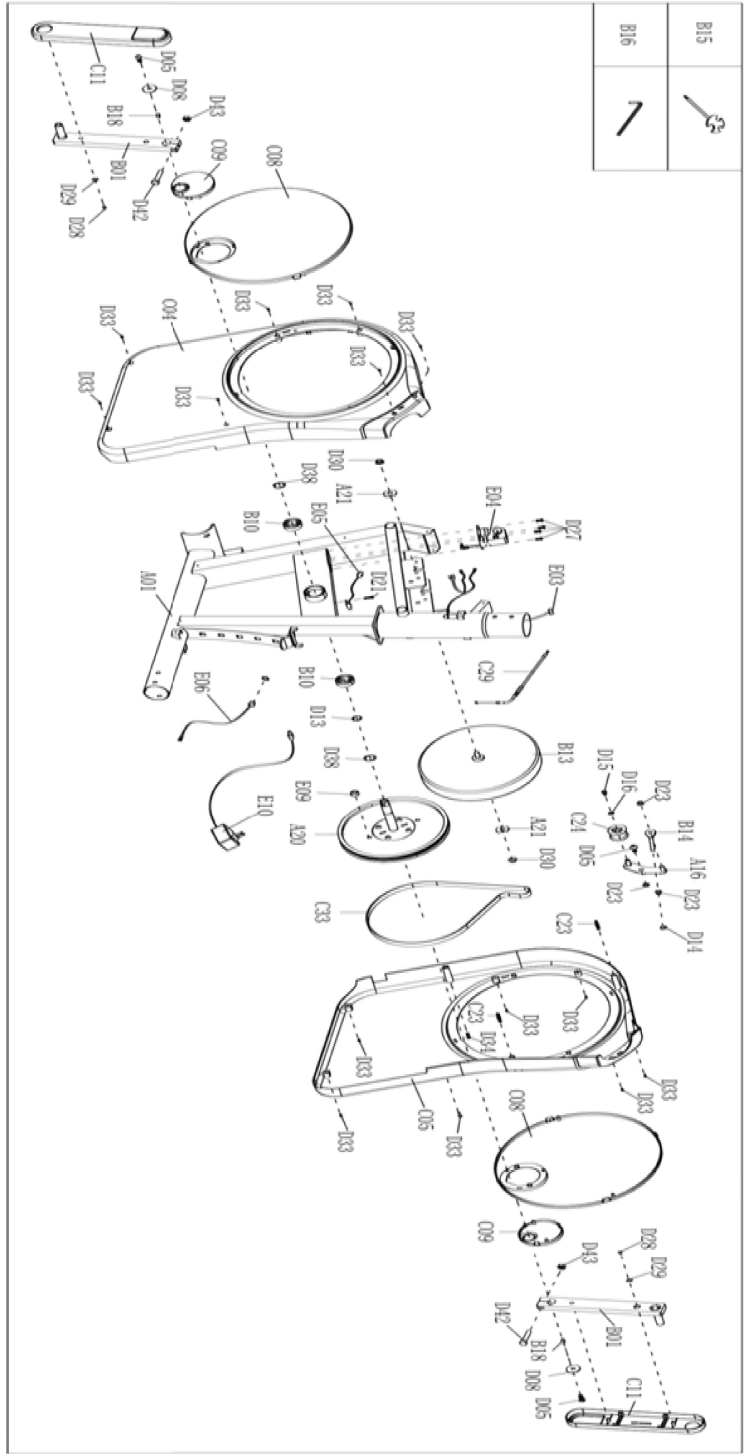
ΠΡΟΦΥΛΑΞΙΣ

1. Χρησιμοποιήστε το μηχάνημα μόνο με τον τρόπο που περιγράφεται σε αυτό το εγχειρίδιο χρήσης.
2. Πριν χρησιμοποιήσετε το μηχάνημα, ελέγξτε ότι τα παξιμάδια και τα μπουλόνια είναι καλά σφιγμένα.
3. Χρησιμοποιήστε το μηχάνημα σε επίπεδη επιφάνεια και προαιρετικά τοποθετήστε ένα δάπεδο προστασίας για το πάτωμα ή το χαλί σας.
4. Πριν ξεκινήσετε την προπόνηση, αφαιρέστε όλα τα αντικείμενα σε ακτίνα 2 μέτρων από το μηχάνημα.
5. Μόλις το μηχάνημα συναρμολογηθεί σωστά, συμβουλευτείτε τον οδηγό προθέρμανσης προς το τέλος αυτού του φυλλαδίου προτού ξεκινήσετε το πρόγραμμα άσκησής σας.
6. Χρησιμοποιείτε το ποδήλατο μόνο όταν είναι σε σωστή λειτουργική κατάσταση και χρησιμοποιείτε μόνο γνήσια ανταλλακτικά για τυχόν απαραίτητες επισκευές. Για οποιαδήποτε απορία ή διευκρίνηση απευθυνθείτε στο τμήμα service της αντιπροσωπείας.
7. Κρατήστε το μηχάνημα μακριά από υπερβολική υγρασία και σκόνη.
8. Αυτό το μηχάνημα μπορεί να χρησιμοποιηθεί μόνο από ένα άτομο την κάθε φορά.
9. Φροντίστε ο ρουχισμός σας να είναι κατάλληλος για άθληση και αποφύγετε να φοράτε φαρδιά ρούχα που μπορεί να πιαστούν στο ελλειπτικό ή ρούχα που μπορεί να περιορίσουν ή να εμποδίσουν την κίνηση.
10. Το μηχάνημα δεν είναι κατάλληλο για θεραπευτική χρήση.
11. Κρατήστε τα παιδιά και τα κατοικίδια ζώα μακριά από το μηχάνημα. Είναι σχεδιασμένο μόνο για χρήση από ενήλικες.
12. Όλα τα κινητά αξεσουάρ απαιτούν εβδομαδιαία συντήρηση. Ελέγξτε τα πριν από την κάθε χρήση και εάν κάτι είναι σπασμένο ή χαλαρό, διορθώστε το αμέσως. Μπορείτε να συνεχίσετε να χρησιμοποιείτε το ποδήλατο μόνο αφού επιδιορθωθούν τυχόν κατεστραμμένα εξαρτήματα.
13. Το συγκεκριμένο μηχάνημα συμμορφώνεται με τον κανονισμό EN957 για οικιακή χρήση.
14. Για να χρησιμοποιήσετε το ελλειπτικό, κρατήστε τις χειρολαβές και πατήστε πάνω στις πλάκες των ποδιών.
15. Για να κατεβείτε από το μηχάνημα, πιάστε την κουπαστή και κατεβείτε από τις πλάκες ποδιών.
16. Τα παιδιά δεν επιτρέπεται να χρησιμοποιούν το μηχάνημα χωρίς επίβλεψη, ούτε να παίζουν κοντά σε αυτό. Τα κινούμενα μέρη και άλλα σημεία του μηχανήματος μπορεί να είναι επικίνδυνα για τα παιδιά.

17. Συμβουλευτείτε έναν γιατρό πριν ξεκινήσετε ένα πρόγραμμα άσκησης. Σταματήστε την άσκηση εάν αισθάνεστε πόνο ή σφίξιμο στο στήθος σας, δύσπνοια ή λιποθυμία. Επικοινωνήστε με το γιατρό σας προτού χρησιμοποιήσετε ξανά το μηχάνημα. Χρησιμοποιήστε τις τιμές που υπολογίζονται ή μετρώνται από την οθόνη του μηχανήματος μόνο για λόγους αναφοράς.
18. Τοποθετήστε το μηχάνημα σε σημείο ώστε περιμετρικά και σε απόσταση τουλάχιστον 1 μέτρου να μην υπάρχουν άλλα αντικείμενα. Αυτή είναι η συνιστώμενη απόσταση ασφαλείας για πρόσβαση και διέλευση και αποβιβάσεις έκτακτης ανάγκης από το μηχάνημα. Κρατήστε τρίτα μέρη μακριά από αυτόν τον χώρο όταν το μηχάνημα χρησιμοποιείται.
19. Διατηρείτε τα πετάλια ποδιών καθαρά και στεγνά.
20. Η άσκηση σε αυτό το μηχάνημα απαιτεί συντονισμό και ισορροπία. Φροντίστε να προβλέψετε ότι μπορεί να συμβούν αλλαγές στην ταχύτητα και το επίπεδο αντίστασης κατά τη διάρκεια της προπόνησης και να είστε προσεκτικοί για να αποφύγετε απώλεια ισορροπίας και πιθανό τραυματισμό.
21. Ένα μηχάνημα δεν πρέπει ποτέ να αφήνεται χωρίς επίβλεψη όταν είναι συνδεδεμένο. Αποσυνδέστε το από την πρίζα όταν δεν το χρησιμοποιείτε και πριν τοποθετήσετε ή αφαιρέσετε εξαρτήματα.
22. Ο καρδιακός ρυθμός που εμφανίζεται είναι κατά προσέγγιση και πρέπει να χρησιμοποιείται μόνο για αναφορά.

Προειδοποίηση

Η μη τήρηση των παραπάνω προφυλάξεων μπορεί να αποβεί επιβλαβής.





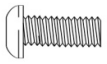








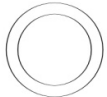




ΛΙΣΤΑ ΑΝΤΑΛΛΑΚΤΙΚΩΝ ΕΛΛΕΙΠΤΙΚΟΥ EL-5

No.	Description	Qty	No.	Description	Qty
A01	Mainframe	1	C03	Pedal cushion	2
A02	Front stabilizer	1	C04	Left chain cover	1
A03	Rear stabilizer	1	C05	Right chain cover	1
A04	Sliding frame	1	C06	Handlebar post cover L	1
A05	Rotation tube	1	C07	Handlebar post cover R	1
A06	Display post	1	C08	Round plate	2
A07	Middle handlebar	1	C09	End of round plate	2
A08	Handlebar L	1	C10	Bottle holder	1
A09	Handlebar R	1	C11	Crank cover	2
A10	Reciprocating bar L	1	C13	Moving wheel cover	2
A11	Reciprocating bar R	1	C14	Handlebar foam	4
A12	Pedal tube L	1	C15	End cap	2
A13	Pedal tube R	1	C16	Handlebar cover L	1
A14	Sliding tube L	1	C17	Handlebar cover R	1
A15	Sliding tube R	1	C18	End cap for crank	6
A16	Free wheel frame	1	C19	End cap for $\Phi 25$	2
A17	Small handle	1	C20	Rear stabilizer end cap	2
A18	Washer	2	C21	Rotation bush	6
A19	Sliding wheel baffle	2	C22	Shaft bush	4
A20	Belt wheel	1	C23	Plastic bolt	3
A21	Washer	2	C24	Compression wheel	1
B01	Crank	2	C25	Pan head end cap	2
B02	Plug	1	C26	End cap for $\Phi 38$	2
B03	Aluminum piece	2	C27	End cap for $\Phi 76$	2
B04	Aluminum ring	2	C28	Roller	2
B05	Powder metallurgy bush	4	C29	Motor	1
B06	Hand hinge Shaft	2	C30	End cap for $\Phi 32$	2
B07	Spring	1	C31	Foot pad M8	1
B08	6003 bearing	4	C32	Foot pad M10	4
B09	6203 bearing	12	C33	Belt	1
B10	6204 bearing	2	C34	Transportation wheel	2
B11	2203 bearing	2	C35	Foam	2
			C36	Ipad holder	1
B13	Flywheel	1	C37	Display back decoration cover	1
B14	Adjustable bolt	1	C38	Cushion	1
B15	Solid wrench S13-14-18	1	C39	Foam	2
B16	Allen wrench S6	2	D01	Hexagonal socket head bolt M8	4
B17	Bush	2	D02	Hexagonal socket head bolt M10	2
B18	Key	2	D03	Washer D10	8

C01	Left pedal	1	D04	Arc washer D10	8
C02	Right pedal	1	D05	Hexagonal socket head bolt M8	17
D06	Spring washer $\Phi 8$	10	D30	Flange nut M10	2
D07	Arc washer $\Phi 8$	8	D31	Hex bolt M10*25	3
D08	Larger washer $\Phi 8$	4	D32	Hex bolt M8*25	4
D09	Larger washer $\Phi 8$	8	D33	Cross pan head self-drilling screw	15
D10	Washer $\Phi 8$	2	D34	Cross pan head self-drilling screw	1
D11	Hex nut	6	D35	Cross pan head self-drilling screw	2
D12	Hexagonal socket head bolt M8*20	6			
D13	Corrugated washer $\Phi 20$	1	D37	Circlip for shaft $\Phi 20$	2
D14	Hex nut M8	2	D38	Cross pan head screw M5	4
D15	Cross pan head bolt M6*10	1	D39	Clip for shaft $\Phi 19$	2
D16	Washer $\Phi 6$	2	D40	Cross pan head bolt M5*15	4
D17	Cross pan head screw M4*16	1	D41	Corrugated washer $\Phi 19$	2
D18	Cross pan head bolt	3	D42	Hexagonal bolt M10*45	2
D19	Washer	3	D43	Nut M10	2
D20	Nut	2	E01	Display	1
D21	Cross pan head self-drilling screw ST4.2	5	E02	Upper wire	1
D22	Hexagonal socket head bolt M8	2	E03	Lower wire	1
D23	Lock nut	13	E04	Motor	1
D24	Cross pan head self-drilling screw ST2.9	4	E05	Sensor	1
			E06	Connector	1
D26	Cross pan head screw M5	2	E07	Handle pulse	2
D27	Cross pan head screw M5	6	E08	Pulse wire	1
D28	Cross pan head self-drilling screw ST4.2	2	E09	Round magnet	1
D29	Larger washer $\Phi 5$	2	E10	Adaptor	1

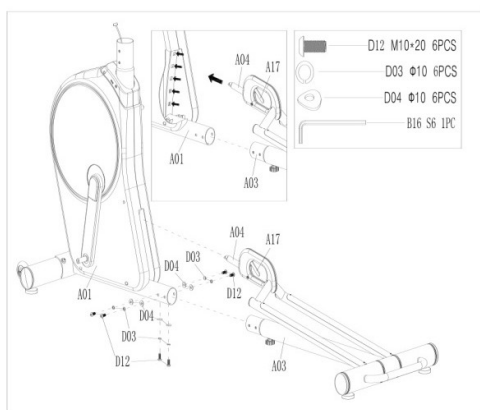
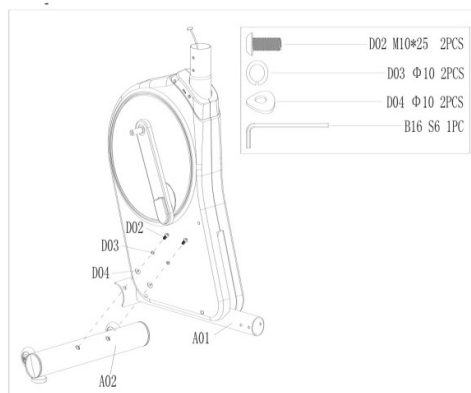
ΛΙΣΤΑ ΥΛΙΚΟΥ ΣΥΣΚΕΥΑΣΙΑΣ

	D01	M8*45	4PCS
	D02	M10*25	2PCS
	D03	Φ 10	8PCS
	D04	Φ 10	8PCS
	D05	M8*20	12PCS
	D06	Φ8	10PCS
	D07	Φ8	8PCS
	D08	Φ32*Φ8*1.5	2PCS
	D09	Φ24*Φ8*1.5	8PCS
	D11	M8*20	6PCS
	D12	M10*20	6PCS
	D23	M8	4PCS
	D26	M5*12	2PCS
	D41	Φ25*Φ19*0.3	2PCS
	B15	S=13-14-18	1PC
	B16	S6	1PC

ΟΔΗΓΙΕΣ ΣΥΝΑΡΜΟΛΟΓΗΣΗΣ

ΒΗΜΑ 1:

Στερεώστε την μπροστινή βάση (A02) στο κυρίως σώμα (A01).



ΒΗΜΑ 2:

1. Πρώτα, εισάγετε το (A03) στο κυρίως σώμα (A01)

Σημείωση: Βεβαιωθείτε ότι το έχετε τοποθετήσει μέχρι το τέλος.

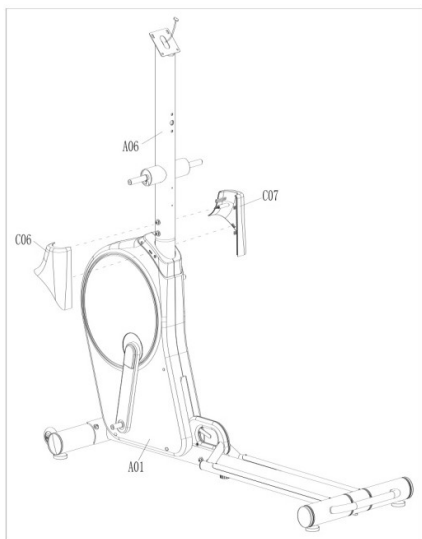
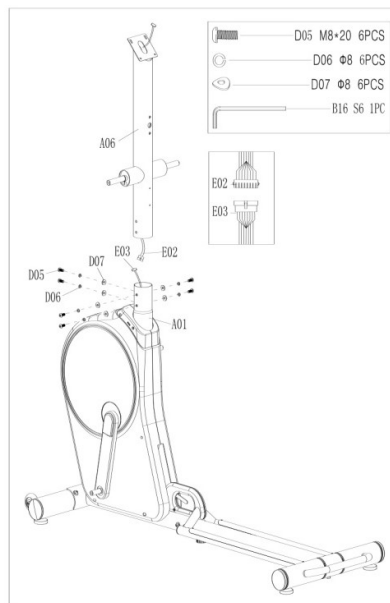
Ταυτόχρονα, τραβήξτε απαλά τη μικρή λαβή (A17) προς τα πάνω με το χέρι σας και μετακινήστε το συρόμενο πλαίσιο (A04) πάνω και κάτω. Όταν το μπροστινό μέρος του συρόμενου πλαισίου (A04) ευθυγραμμιστεί με την οπή ρύθμισης του βραχίονα, αφήστε τη μικρή λαβή (A17) και αφήστε το μάνδαλο να περάσει από την οπή ρύθμισης. Βεβαιωθείτε ότι το μάνδαλο και μια από τις οπές ρύθμισης στο στήριγμα εφαρμόζουν καλά.

2. Στερεώστε την πίσω βάση (A03) στο κυρίως σώμα (A01) με εξαγωνικό μπουλόνι κεφαλής (D12), ελατηριωτή ροδέλα (D03) και ροδέλα (D03).

ΒΗΜΑ 3:

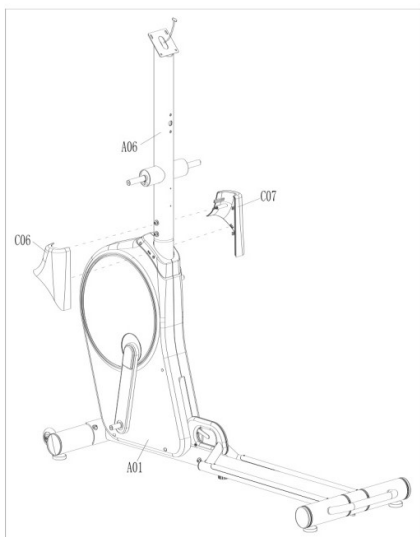
1. Συνδέστε πρώτα τα καλώδια (E02) & (E03).
2. Στερεώστε τον σωλήνα του τιμονιού (A06) στο κυρίως σώμα (A01).

Σημείωση: Βεβαιωθείτε ότι κάθε μπουλόνι είναι βιδωμένο στο κυρίως σώμα πριν το σφίξετε.



ΒΗΜΑ 4:

Τοποθετήστε τα πλαστικά καλύμματα του σωλήνα τιμονιού (C06&07).

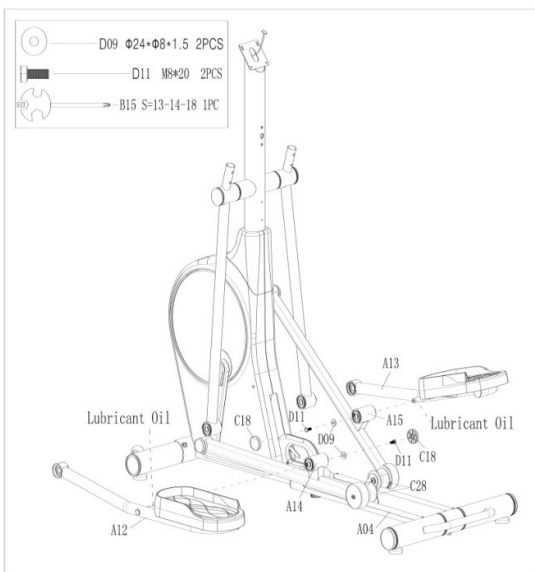
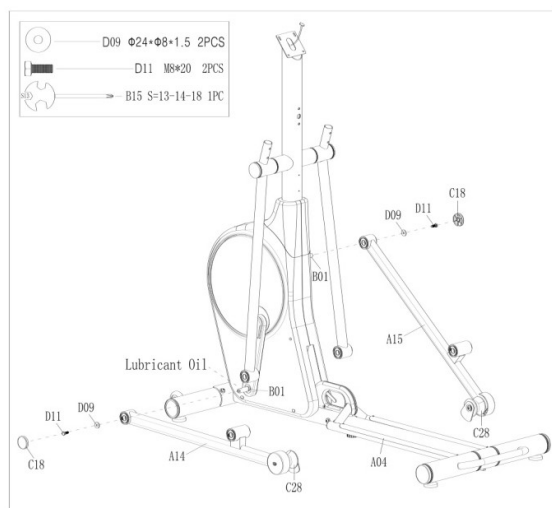


ΒΗΜΑ 5:

1. Λιπάνετε πρώτα τον άξονα του (A06).
2. Στερεώστε τις κάτω χειρολαβές (A10&11) στην κολώνα του τιμονιού (A06).
3. Τοποθετήστε πάνω τα καπάκια χειρολαβών (C15).

ΒΗΜΑ 6:

1. Λιπάνετε τον άξονα του στρόφαλου (B01).
2. Στερεώστε τον συρόμενο σωλήνα (A16&17) στον στρόφαλο (B01).
3. Τοποθετήστε το καπάκι του άκρου του άξονα στροφάλου (C18) στον εξαγωνικό μπουλόνι (D11).

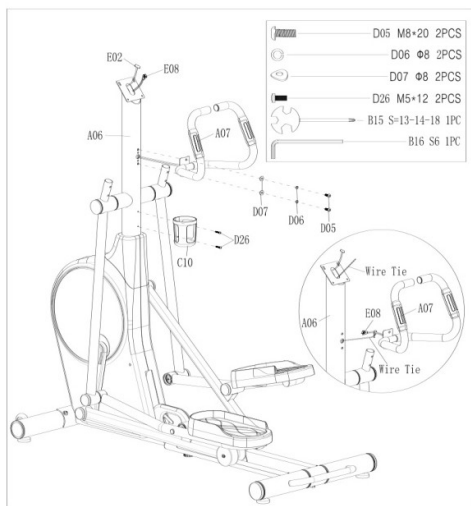
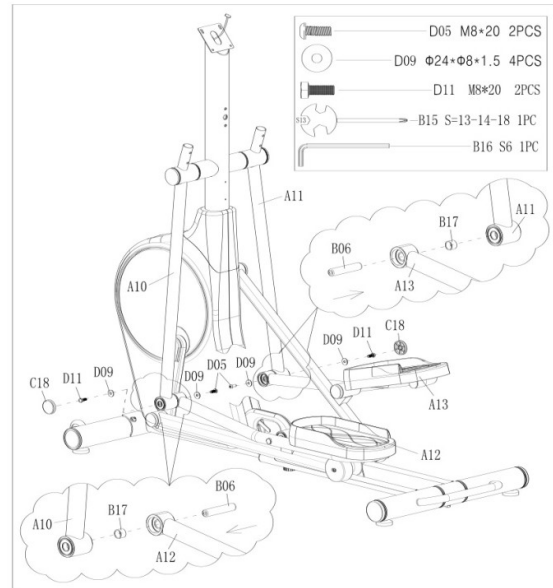


ΒΗΜΑ 7:

1. Λιπάνετε τον άξονα του πεταλιού (A12/A13).
2. Εισαγάγετε το πετάλι (A12) στον συρόμενο σωλήνα (A14) και, στη συνέχεια, τοποθετήστε τον κινούμενο τροχό (C28) στη ράγα οδήγησης (A04). Τέλος, στερεώστε το αριστερό πετάλι (A12) στον αριστερό συρόμενο σωλήνα (A14) με εξαγωνική βίδα κεφαλής υποδοχής (D11) και μεγαλύτερη ροδέλα (D09).
3. Πιέστε το καπάκι (C18) στον κοχλία κεφαλής της εξαγωνικής υποδοχής (D11).
4. Επαναλάβετε τα παραπάνω βήματα αντίστοιχα, για να στερεώσετε το δεξί πετάλι (A13).

ΒΗΜΑ 8:

1. Εισαγάγετε τον άξονα (B06) στο αριστερό πετάλι (A12), τον δακτύλιο (B17) και την αριστερή κάτω χειρολαβή (A10) με τη σειρά.
2. Συνδέστε το αριστερό πετάλι (A12) με την κάτω χειρολαβή (A10) με εξαγωνικό μπουλόνι κεφαλής υποδοχής (D11), μεγαλύτερη ροδέλα (D09) και εσωτερική εξαγωνική βίδα κεφαλής υποδοχής (D05).
1. **Σημείωση:** Παρακαλούμε στερεώστε το μπουλόνι κεφαλής εξαγωνικής υποδοχής (D05) όπως φαίνεται στο σχέδιο.
2. Τοποθετήστε το ακραίο κάλυμμα (C18) στο μπουλόνι της κεφαλής της εξαγωνικής υποδοχής (D11).
3. Επαναλάβετε τα παραπάνω βήματα για να στερεώσετε και το δεξί πετάλι.

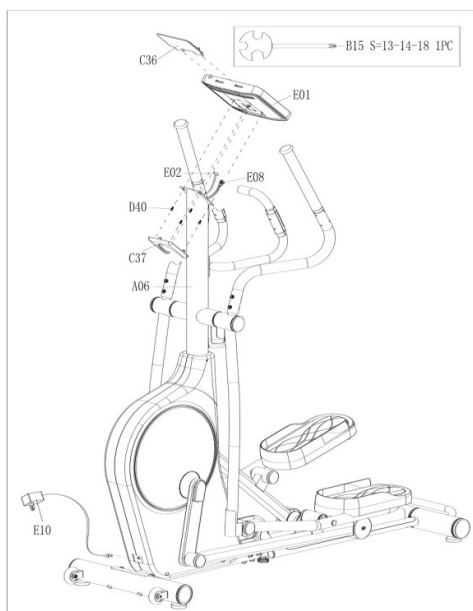
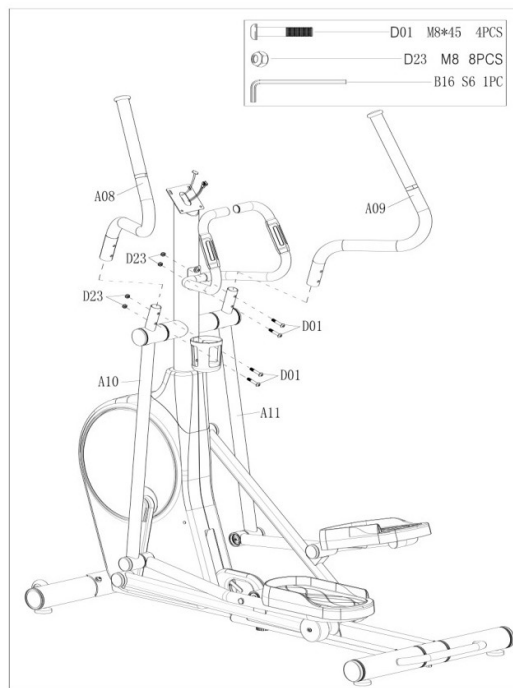


ΒΗΜΑ 9:

1. Τραβήξτε το σύρμα έξω από την οπή του σωλήνα τιμονιού (A06).
2. Στερεώστε το μεσαίο τιμόνι (A07) στον σωλήνα του τιμονιού (A06).
3. Στερεώστε την ποτηροθήκη (C10) στον σωλήνα του τιμονιού (A06).

ΒΗΜΑ 10:

1. Εισαγάγετε το αριστερό τιμόνι (A08) στην αριστερή κάτω χειρολαβή (A10).
2. Στερεώστε το αριστερό τιμόνι (A08) στο αριστερό πετάλι (A12).
3. Επαναλάβετε τα παραπάνω βήματα για να στερεώσετε και το δεξί τιμόνι (A09).



ΒΗΜΑ 11:

1. Συνδέστε το πάνω καλώδιο (E02) και το καλώδιο παλμών (E08) με την οθόνη (E01).
2. Στερεώστε την οθόνη (E01) στον στύλο της οθόνης (A06).
3. Πιέστε το πίσω κάλυμμα της οθόνης (C37) στην οθόνη (E01).
4. Τοποθετήστε τη θήκη iPad (C36) στην οθόνη (E01).
5. Συνδέστε το καλώδιο τροφοδοσίας (E10) στην πρίζα του μηχανήματος.

Σημείωση:

Μετά τη συναρμολόγηση, ελέγξτε ότι κάθε μπουλόνι είναι καλά στερεωμένο και σφιγμένο.

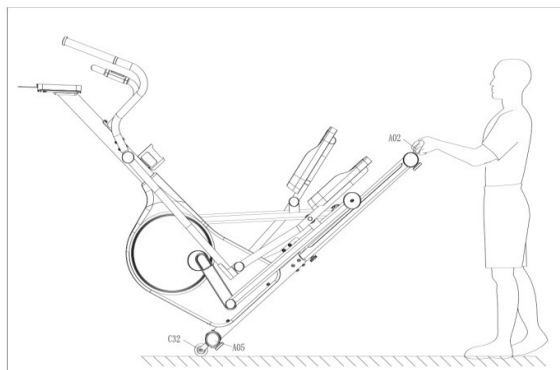
ΜΕΤΑΚΙΝΗΣΗ ΕΛΛΕΙΠΤΙΚΟΥ EL-5

Μετακίνηση:

Λόγω του μεγέθους και του βάρους αυτού του ελλειπτικού, απαιτούνται δύο άτομα για να το μετακινήσουν.

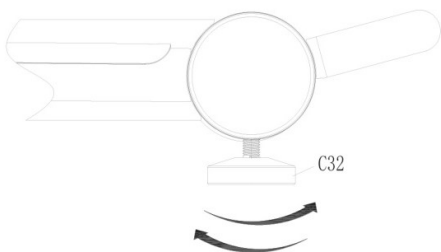
Η μπροστινή βάση (A05) αυτού του τύπου ελλειπτικού μηχανήματος είναι εξοπλισμένη με κινούμενους τροχούς (C32).

Όταν κρατάτε τη λαβή της ράγας οδήγησης (A02) και σηκώνετε το κεντρικό πλαίσιο έτσι ώστε οι τροχοί (C32) να αγγίζουν το έδαφος, μπορείτε να μετακινήσετε το μηχάνημα στην επιθυμητή θέση.



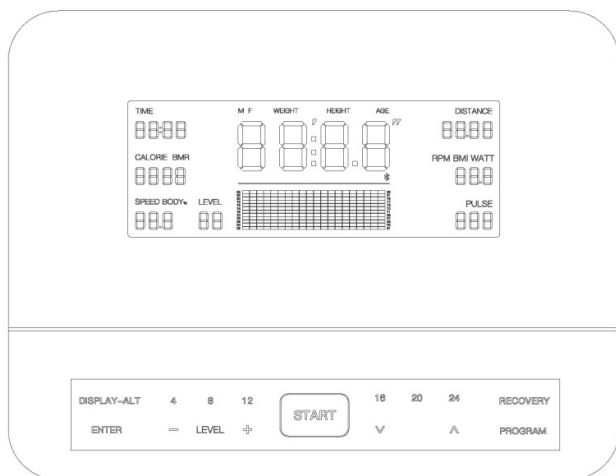
Ρύθμιση ισορροπίας:

Εάν το ελλειπτικό μηχάνημα κουνιέται ελαφρά κατά τη χρήση ή όταν το έδαφος είναι ανώμαλο, περιστρέψτε ένα ή δύο από τα ποδαράκια (C32) κάτω από τον σωλήνα του πίσω ποδιού αριστερά και δεξιά για να ρυθμίσετε το ύψος του πλαισίου, όπως φαίνεται στην εικόνα, μέχρι να εξαφανιστεί το κούνημα.



ΠΕΡΙΓΡΑΦΗ ΟΘΟΝΗΣ

Με χειροκίνητη λειτουργία κλίσης



Item	Range
TIME	0M:00S ~ 99M:00s
SPEED	0.0 ~ 99.9KPH (MPH)
DISTANCE	0.0 0~ 99.9KM (Mile)
CALORIE	0 ~ 9999KCAL
PULSE	40-240 BPM
RPM	0 ~ 999 RPM
WATT	0~899 W
BMI.BMR/BODY%	
LEVEL	1-24
INCLINE	0-15%

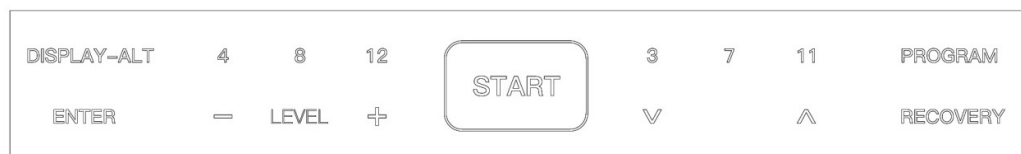
Το κύριο παράθυρο εμφανίζει το ακόλουθο περιεχόμενο σε λειτουργία άσκησης:

1. Όταν είναι σε λειτουργία, εμφανίζει τον χρόνο, την απόσταση, την ταχύτητα, τον καρδιακό ρυθμό, τις θερμίδες και την ισχύ κάθε 6 δευτερόλεπτα.
2. Μπορείτε να χρησιμοποιήσετε το πλήκτρο "Display-ALT" για να επιλέξετε και να διορθώσετε ένα στοιχείο που χρειάζεστε στο κύριο παράθυρο.
3. Σε κατάσταση κίνησης, μπορείτε να κάνετε εναλλαγή μεταξύ οθόνης RPM/WATT πατώντας το πλήκτρο ENTER.

Περιγραφή Προγραμμάτων (P01-P21)

P01	Χειροκίνητο	Παρατηρήσεις
P02-P11	Προκαθορισμένο πρόγραμμα: η αντίσταση ρυθμίζεται αυτόματα ανάλογα με το πρόγραμμα και μπορείτε επίσης να την αλλάξετε χειροκίνητα	
P12	FAT :Ελέγξτε το ποσοστό σωματικού λίπους, τον δείκτη μάζας σώματος και τον βασικό μεταβολικό ρυθμό	
P13	Πρόγραμμα Watt	
P14-17H.R.C	HRC /THR : Η αντίσταση ελέγχεται από τον καρδιακό ρυθμό, μπορεί να ορίσει 65%, 75%, 85% και προσαρμοσμένη λειτουργία για την τιμή του καρδιακού ρυθμού	
P18-21	U1-U4 : Προγράμματα ρύθμισης χρήστη	
INCLINE	Κλίση	Προαιρετικά

Περιγραφή Πλήκτρων



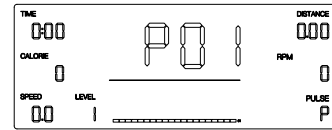
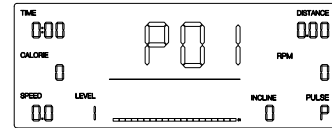
—	Μείωση αντίστασης ή μετακίνηση δεδομένων
+	Αύξηση αντίστασης ή μετακίνηση δεδομένων
PROGRAM	Επιλογή προγράμματος
RECOVERY	Ανάκτηση καρδιακών παλμών
START	Έναρξη ή παύση άσκησης
ENTER	Κατά τη διάρκεια της άσκησης εναλλάσσεται η ένδειξη WATT/RPM. Σε λειτουργία χωρίς άσκηση, αλλάξτε κάθε στοιχείο ρύθμισης.
Display-ALT	Διαλέξτε και επιλέξτε ένα στοιχείο που θέλετε στο κύριο παράθυρο

Μετρήσεις

HEIGHT	WEIGHT	PULSE	CAL	DISTANCE	WATT
CM (Ft 'In)	KG (lbs)	BPM	Kcal	KM(M)	W

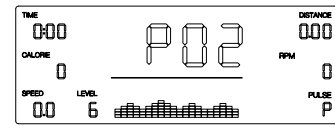
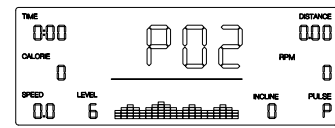
Χειροκίνητο πρόγραμμα (P01)

1. Πιέστε START για να ξεκινήσετε την άσκηση ή πατήστε ENTER για να μπειτε στη λειτουργία ρύθμισης.
2. Στην κατάσταση ρύθμισης, πατήστε το πλήκτρο ENTER για να επιλέξετε τα ρυθμισμένα στοιχεία με τη σειρά και τα επιλεγμένα στοιχεία θα αναβοσβήσουν: time→distance→calorie→age.
3. Πατήστε (+) ή (-) για προσαρμογή up/down, πατήστε ENTER για να επιλέξετε το επόμενο στοιχείο.
4. Αφού ολοκληρωθούν όλες οι επιλογές, θα βγει αυτόματα από την κατάσταση ρύθμισης ή μπορείτε να πατήσετε απευθείας το πλήκτρο START για να ξεκινήσετε στην κατάσταση ρύθμισης.
5. Στην κατάσταση κίνησης, η αντίσταση μπορεί να αυξηθεί/μειωθεί με τα (+) ή (-) πλήκτρα.
6. Εάν έχετε ορίσει χρόνο, απόσταση, θερμίδες ή οποιαδήποτε άλλο στοιχείο μέτρησης, θα μετατραπεί σε αντίστροφη μέτρηση. Όταν οποιοδήποτε στοιχείο μέτρησης πέσει στο 0, η κίνηση θα σταματήσει αυτόματα και θα εμφανιστεί ένα ηχητικό μήνυμα "DI DI".
7. Σε κατάσταση κίνησης, πατήστε το κουμπί START για να σταματήσετε.



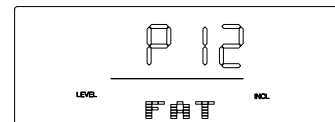
Προκαθορισμένα προγράμματα (P02-P11)

1. Πατήστε το πλήκτρο PROGRAM ή το πλήκτρο \vee \wedge για να επιλέξετε τη λειτουργία προγράμματος.
2. Πατήστε το κουμπί START για να ξεκινήσετε την άσκηση ή πατήστε το κουμπί ENTER για να μπειτε στη λειτουργία ρύθμισης.
3. Στην κατάσταση ρύθμισης, πατήστε το πλήκτρο ENTER για να επιλέξετε τα στοιχεία μέτρησης με τη σειρά και τα επιλεγμένα στοιχεία μέτρησης θα αναβοσβήσουν: time→distance→calorie→age.
4. Πιέστε (+) ή (-) για προσαρμογή up/down, πατήστε ENTER για να επιλέξετε το επόμενο στοιχείο μέτρησης.
5. Αφού ολοκληρωθούν όλες οι επιλογές, θα βγει αυτόματα από την κατάσταση ρύθμισης ή μπορείτε να πατήσετε απευθείας το πλήκτρο START για να ξεκινήσετε στην κατάσταση ρύθμισης.
6. Στην κατάσταση κίνησης, η αντίσταση θα ρυθμιστεί αυτόματα σύμφωνα με το καθορισμένο πρόγραμμα και μπορεί επίσης να αυξηθεί/μειωθεί με τα πλήκτρα (+) ή (-).
7. Εάν έχετε ορίσει χρόνο, απόσταση, θερμίδες ή οποιοδήποτε στοιχείο μέτρησης, θα μετατραπεί σε αντίστροφη μέτρηση. Όταν οποιοδήποτε στοιχείο μέτρησης πέσει στο 0, η κίνηση θα σταματήσει αυτόματα και θα εμφανιστεί ένα ηχητικό μήνυμα "DI DI".
8. Σε κατάσταση κίνησης, πατήστε το κουμπί START για να σταματήσετε.



Σωματικό λίπος (P12)

1. Πατήστε το πλήκτρο PROGRAM ή το πλήκτρο \vee \wedge για να επιλέξετε το πρόγραμμα P12.
2. Πιέστε το πλήκτρο ENTER για να μπειτε στη λειτουργία ρύθμισης.
3. Ακολουθία ρύθμισης μετρήσεων (διεθνές / μετρικό σύστημα): sex→height→weight→age, πατήστε το πλήκτρο + ή - ή \vee \wedge για να αλλάξετε τα δεδομένα
4. Ακολουθία ρυθμίσεων (αγγλικό σύστημα μέτρησης): sex→height (feet)→weight(inches)→age, πατήστε το πλήκτρο (+) ή (-) ή \vee \wedge για να αλλάξετε τα δεδομένα.
5. Πατήστε το κουμπί START για να ξεκινήσει η δοκιμή και μετά από 10 δευτερόλεπτα, το ηλεκτρονικό ρολόι θα εμφανίσει δείκτη μάζας σώματος BMI, ποσοστό λίπους % σωματικό λίπος, BMR-βασικό μεταβολικό ρυθμό.
6. Σημείωση: Πριν από τη δοκιμή, πρέπει να αγγίξετε τον αισθητήρα καρδιακών παλμών και να κρατήσετε τον καρδιακό ρυθμό να εμφανίζεται κανονικά και συνεχώς.
7. Το τεστ πρέπει να διατηρείται σε κατάσταση χαλάρωσης σώματος και ήρεμης καρδιακής συχνότητας.



8. B.M.I. (Δείκτη μάζας σώματος)

Sex/age	Thin	Normal	Slightly fat	Fat	Too fat
Male/ ≤ 30	< 14	14~20	20.1~25	25.1~35	> 35
Male / > 30	< 17	17~23	23.1~28	28.1~38	> 38
Female / ≤ 30	< 17	17~24	24.1~30	30.1~40	> 40
Female / > 30	< 20	20~27	27.1~33	33.1~43	> 43

Ποσοστό σωματικού λίπους

Gender	Low	Medium	Medium/heigh	high
Male	<13%	13%-25.9%	26%-30%	>30%
Female	<23%	23%-35.9%	36%-40%	>40%

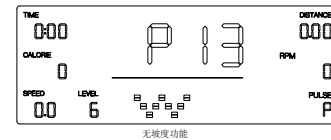
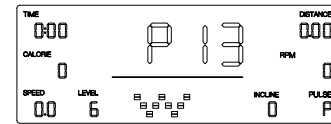
B.M.R (βασικός μεταβολικός ρυθμός) είναι η μέση ημερήσια κατανάλωση θερμίδων για τη διατήρηση μιας βασικής συνθήκης διαβίωσης Τιμή αναφοράς: 1300±100 (22-40 ετών).

Σωματότυπος

B1	B2	B3	B4	B5	B6	B7	B8	B9
Too thin	Thin	Slightly thin	Under normal	Normal	Above normal	Overweight	Fat	Too fat

Λειτουργία WATT (P13)

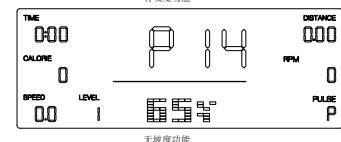
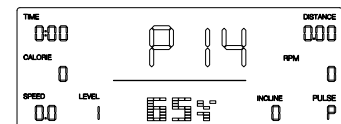
1. Πατήστε το πλήκτρο PROGRAM ή το πλήκτρο \vee \wedge για να επιλέξετε τη λειτουργία P13.
2. Πατήστε ENTER για να εισέλθετε στη ρύθμιση.
3. Ρύθμιση μετρήσεων : time→distance→στόχου watt.
Πιέστε το πλήκτρο (+) ή (-) για προσαρμογή προς τα πάνω και προς τα κάτω, πατήστε το πλήκτρο ENTER για να εισέλθετε στο επόμενο στοιχείο μέτρησης. Πατήστε το πλήκτρο START για να ξεκινήσετε την άσκηση και η αντίσταση κατά τη διάρκεια της άσκησης ρυθμίζεται αυτόματα σύμφωνα με την καθορισμένη τιμή watt.
4. Εάν οριστεί χρόνος, απόσταση ή οποιοδήποτε από αυτά, η αντίστοιχη τιμή στην άσκηση θα γίνει αντίστροφη μέτρηση και όταν οποιαδήποτε τιμή μειωθεί στο 0, η άσκηση θα σταματήσει αυτόματα και θα υπάρξουν 10 προτροπές "didi".
5. Πατήστε το κουμπί START για να σταματήσετε την κίνηση.



Σημείωση: Η ισχύς καθορίζεται από τη ροπή και τις στροφές ανά λεπτό. Σε αυτή τη διαδικασία, η τιμή ισχύος θα παραμείνει σταθερή. Αυτό σημαίνει ότι, εάν κάνετε πετάλι πιο γρήγορα, η αντίσταση φορτίου θα μειωθεί και εάν κάνετε πετάλι πιο αργά, η αντίσταση φορτίου θα αυξηθεί για να διασφαλιστεί ότι είστε στην ίδια ισχύ.

Πρόγραμμα HRC (P14-17)

1. Πατήστε το πλήκτρο PROGRAM ή το πλήκτρο \vee \wedge για να επιλέξετε τη λειτουργία P14-17.
2. P14-16: Πατήστε ENTER για να εισαγάγετε τη ρύθμιση: time → distance → calories → age, η τυπική τιμή καρδιακού ρυθμού ρυθμίζεται αυτόματα ανάλογα με την ηλικία, 65% σημαίνει ότι η τιμή στόχου καρδιακού παλμού είναι 65% της τυπικής καρδιακής συχνότητας τιμή ποσοστού.
3. P17: Πατήστε ENTER για να εισέλθετε στη ρύθμιση: time → distance → calories → target heart rate.
4. Πιέστε (+) ή (-) για προσαρμογή προς τα πάνω ή προς τα κάτω.
5. Πατήστε το κουμπί START για να ξεκινήσετε την άσκηση και η αντίσταση θα ρυθμιστεί αυτόματα σύμφωνα με την τιμή στόχου του καρδιακού ρυθμού κατά τη διάρκεια της άσκησης.



- Εάν οριστεί χρόνος, απόσταση, θερμίδες ή κάποια από αυτά, η αντίστοιχη τιμή στην άσκηση θα γίνει αντίστροφη μέτρηση. Όταν οποιαδήποτε τιμή μειωθεί στο 0, η άσκηση θα σταματήσει αυτόματα και θα υπάρξουν 10 προτροπές "didi".
- Πατήστε το κουμπί START για να σταματήσετε την κίνηση.

Σημείωση: Κατά τη διάρκεια της άσκησης, πρέπει να έχετε επαφή με τον αισθητήρα καρδιακών παλμών. Εάν το όργανο δεν ανιχνεύσει την τιμή του καρδιακού ρυθμού, η αντίσταση δεν θα αλλάξει αυτόματα, αλλά η άσκηση μπορεί να συνεχιστεί.

Πρόγραμμα ρύθμισης χρήστη (P18-P21)

- Πατήστε το πλήκτρο PROGRAM ή το πλήκτρο \vee \wedge για να επιλέξετε τη λειτουργία P18-21.
- Πατήστε το πλήκτρο START για να ξεκινήσετε ή το πλήκτρο ENTER για να εισέλθετε στη λειτουργία ρύθμισης : time→distance→calorie→age→resistance.
- Πατήστε το πλήκτρο (+) ή (-) για να προσαρμόσετε πάνω και κάτω και πατήστε το πλήκτρο ENTER για να επιλέξετε το επόμενο στοιχείο.
- Πατήστε το κουμπί START για να ξεκινήσετε την κίνηση, η αντίσταση ρυθμίζεται αυτόματα σύμφωνα με την καθορισμένη τιμή και μπορεί επίσης να ρυθμιστεί με το κουμπί (+) ή (-).
- Εάν οριστεί χρόνος, απόσταση, θερμίδες ή κάποια από αυτά, η αντίστοιχη τιμή στην άσκηση θα γίνει αντίστροφη μέτρηση. Όταν οποιαδήποτε τιμή μειωθεί στο 0, η άσκηση θα σταματήσει αυτόματα και θα υπάρξουν 10 προτροπές "didi".
- Πατήστε το κουμπί START για να σταματήσετε την κίνηση.

Λειτουργία αποκατάστασης

- Όταν ασκείστε και υπάρχει τιμή καρδιακού παλμού, πατήστε το κουμπί RECOVERY και συνεχίστε την ανίχνευση καρδιακού παλμού.
- Η TIME εμφανίζει "0:60" (δευτερόλεπτα) και ξεκινά μια αντίστροφη μέτρηση 60 δευτερολέπτων και το σύστημα ξεκινά τη δοκιμή.
- Όταν η αντίστροφη μέτρηση φτάσει στο "0:00", το κύριο παράθυρο του ηλεκτρονικού ρολογιού θα εμφανίσει F1 έως F6, υποδεικνύοντας το επίπεδο της ικανότητας ανάκτησης του καρδιακού παλμού.
- Συνιστάται να ελέγχεται η τιμή του ρυθμού του κέντρου άσκησης εντός του εύρους της τιμής της αερόβιας καρδιακής συχνότητας, ώστε να μην επηρεαστεί το αποτέλεσμα της δοκιμής εάν η τιμή είναι πολύ υψηλή ή πολύ χαμηλή.

F1=1.0	Excellent
1.0 < F2 <2.0	Better
2.0 < F3 <2.9	Good
3.0 < F4 <3.9	Normal
4.0 < F5 <5.9	Slightly poor
F6=6.0	Poor

Bluetooth& APP (Προαιρετικό)

- Ενεργοποιήστε το bluetooth και την εφαρμογή για κινητά, κάντε κλικ στο «SEARCH».
- Επιλέξτε μια συσκευή και κάντε κλικ στο «CONNECT».
- Θα εμφανιστεί το εικονίδιο της οθόνης.
- Πατήστε το πλήκτρο START/STOP για να ξεκινήσετε την άσκηση, τότε η οθόνη θα κλείσει την οθόνη.
- Κάντε κλικ στο «CONTROL» για να ελέγξετε την οθόνη σας.
- Κάντε κλικ στο «STOP», για να σταματήσει η άσκηση.

Σημείωση: Επανασυνδέστε εάν εμφανιστεί αναδρομή μετά τη σύνδεση ή επανεκκινήστε την οθόνη.

WIRELESS PLUSE (Προαιρετικό)

Αυτό το προϊόν είναι συμβατό με τον τυπικό φορητό ανιχνευτή καρδιακών παλμών 5,3 KHz. Κατά τη διάρκεια μιας προπόνησης, οι λειτουργίες καρδιακού ρυθμού εμφανίζονται στην οθόνη όταν φοράτε ζώνη στήθους. Για να λάβετε μια ακριβή ένδειξη, η ζώνη στήθους πρέπει να βρίσκεται σε άμεση επαφή με το δέρμα σας. Αφού φορέσετε την ζώνη στο στήθος, κοιτάξτε την κονσόλα οθόνης για τουλάχιστον 15 δευτερόλεπτα. Αυτό επιτρέπει στον δέκτη στην κονσόλα να αναγνωρίσει το σήμα από τον ιμάντα στήθους.

1. Βρέξτε προσεκτικά το πίσω μέρος της ζώνης με νερό βρύσης (Διάγραμμα Α).
2. Σημαντικό: Μη χρησιμοποιείτε αποιονισμένο νερό. Δεν έχει τα κατάλληλα μέταλλα και άλατα για να μεταφέρει τους ηλεκτρικούς παλμούς.
3. Προσαρμόστε την ζώνη και στερεώστε την γύρω από το στήθος σας. Την ζώνη πρέπει να την αισθάνεστε άνετη, όχι να σας περιορίζει (Διάγραμμα Β).
4. Βεβαιωθείτε ότι η ζώνη στήθους είναι στη δεξιά πλευρά, βρίσκεται οριζόντια κατά μήκος του στήθους σας και είναι κεντραρισμένος στη μέση του στήθους σας (Διάγραμμα Γ).
5. Όταν ολοκληρωθούν αυτά τα βήματα, είστε έτοιμοι να δείτε τον καρδιακό σας ρυθμό.



Diagram A

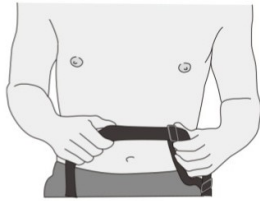


Diagram B



Diagram C

Σημείωση:

1. Αυτή η οθόνη χρησιμοποιεί τροφοδοτικό 9V/1A.
2. Όταν η οθόνη δεν είναι φυσιολογική, βγάλτε το φισ από την πρίζα και τοποθετήστε το ξανά.

ΑΣΚΗΣΕΙΣ ΠΡΟΘΕΡΜΑΝΣΗΣ

Συμβουλές προπόνησης

- Πάντα να εκτελείτε ασκήσεις διατάσεων τόσο πριν όσο και μετά την προπόνησή σας.
- Ξεκινήστε αργά. Το να κάνετε πάρα πολλά και πολύ σύντομα μπορεί να οδηγήσει σε τραυματισμούς.
- Εάν πονάτε ή είστε κουρασμένοι, δώστε στον εαυτό σας μερικές επιπλέον ημέρες για να αναρρώσει.
- Ξεκινήστε με δύο ή τρεις συνεδρίες των 15 λεπτών την εβδομάδα με μια ημέρα ανάπαυσης μεταξύ των προπονήσεων.
- Ζέσταμα για 5 ή 10 λεπτά με απαλές κινήσεις όπως περπάτημα ή κούνημα των χεριών σας σε κύκλο και στη συνέχεια τεντώστε τους μύες που θα χρησιμοποιήσετε κατά τη διάρκεια της προπόνησής σας. Το μηχάνημα θα ασκήσει κυρίως τους μύες του μηρού και της γάμπας.
- Αυξήστε τον ρυθμό και την αντίσταση σε λίγο πιο σκληρά από ό,τι άνετο και ασκηθείτε όσο περισσότερο μπορείτε. Μπορεί να μπορείτε να ασκηθείτε μόνο για λίγα λεπτά τη φορά, αλλά αυτό θα αλλάξει γρήγορα εάν ασκείστε τακτικά.
- Τερματίστε κάθε προπόνηση με 5 λεπτά την αντίσταση ρυθμισμένη σε χαμηλό επίπεδο. Στη συνέχεια, θα πρέπει να τεντώσετε τους μύες που μόλις δουλέψατε για να αποφύγετε τραυματισμούς και κράμπες.
- Αυξήστε τον χρόνο προπόνησής σας κατά μερικά λεπτά κάθε εβδομάδα έως ότου μπορείτε να εργάζεστε συνεχώς για 30 λεπτά ανά συνεδρία.
- Μην ανησυχείτε για την απόσταση ή τον ρυθμό. Τις πρώτες εβδομάδες, εστιάστε στην αντοχή και την προετοιμασία.

Ένα πετυχημένο πρόγραμμα προπόνησης αποτελείται από ασκήσεις προθέρμανσης, αεροβική άσκηση και αποθεραπεία. Να επαναλαμβάνετε ολόκληρο το πρόγραμμα τουλάχιστον δύο και κατά προτίμηση τρεις φορές την εβδομάδα, με ανάπαυση μίας ημέρας ενδιάμεσα. Μετά από αρκετούς μήνες, μπορείτε να αυξήσετε τις προπονήσεις σας σε τέσσερις ή πέντε φορές την εβδομάδα.

Η προθέρμανση είναι σημαντικό κομμάτι της προπόνησης και θα πρέπει να ξεκινάτε με αυτήν κάθε φορά. Προετοιμάζει το σώμα σας για πιο έντονη άσκηση θερμαίνοντας και διατάσσοντας τους μύες σας, αυξάνοντας την κυκλοφορία και το σφυγμό σας και φέρνοντας περισσότερο οξυγόνο στους μύες σας. Στο τέλος της προπόνησής σας, επαναλάβετε αυτές τις ασκήσεις για να προλάβετε τυχόν μυϊκά προβλήματα. Προτείνουμε τις ακόλουθες ασκήσεις προθέρμανσης και αποθεραπείας:

Διάταση εσωτερικού μηρού



Καθίστε με τις πατούσες των ποδιών σας ενωμένες και τα γόνατα στραμμένα προς τα έξω. Τραβήξτε τα πόδια σας όσο πιο κοντά σας μπορείτε. Πιέστε μαλακά τα γόνατα προς το δάπεδο. Μείνετε σε αυτήν τη θέση μετρώντας έως το 15.

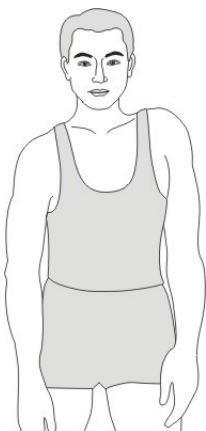
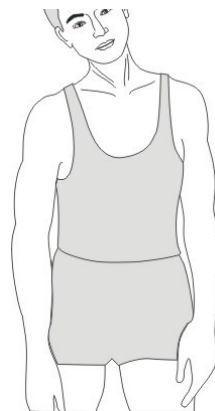
Διάταση ιγνυακού τένοντα

Καθίστε με το δεξί πόδι σε έκταση. Ακουμπήστε την πατούσα του αριστερού ποδιού στο εσωτερικού του δεξιού μηρού σας. Προσπαθήστε να αγγίξετε τα δάκτυλα των ποδιών όσο μπορείτε. Μείνετε σε αυτήν τη θέση μετρώντας έως το 15. Χαλαρώστε κι έπειτα επαναλάβετε το ίδιο με το αριστερό πόδι.



Περιστροφή κεφαλής

Γείρετε το κεφάλι σας προς τα δεξιά μία φορά, έως ότου νιώσετε το τέντωμα στην αριστερή πλευρά του λαιμού. Έπειτα, στρέψτε το κεφάλι πίσω μία φορά, τεντώνοντας το πιγούνι προς την οροφή και αφήνοντας το στόμα ανοιχτό. Στρέψτε το κεφάλι σας προς τα αριστερά μία φορά και τέλος αφήστε το κεφάλι σας προς το θώρακα μία φορά.

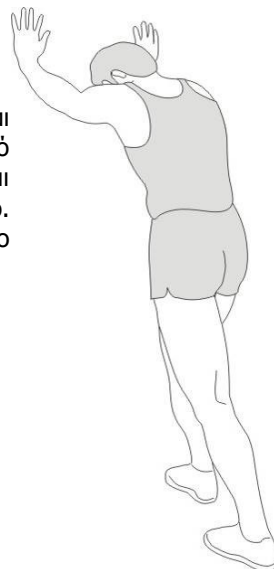


Ανασήκωμα ώμου

Σηκώστε τον δεξιό σας ώμο προς τα πάνω, προς το αυτί σας μία φορά. Έπειτα, σηκώστε τον αριστερό ώμο σας μία φορά, καθώς χαμηλώνετε τον δεξιό σας ώμο.

Διάταση φτέρνας

Γείρετε προς τον τοίχο με το αριστερό σας πόδι μπροστά από το δεξί και τους βραχίονες μπροστά. Κρατήστε το δεξί σας πόδι ίσιο και το αριστερό πόδι να ακουμπάει στο δάπεδο. Έπειτα, κάμψτε το αριστερό πόδι και γείρετε μπροστά στρέφοντας τους μηρούς σας προς τον τοίχο. Κρατηθείτε, έπειτα επαναλάβετε από την άλλη πλευρά μετρώντας έως το 15.



Άγγιγμα δακτύλων ποδιού

Σκύψτε αργά μπροστά κάμπτοντας τη μέση, αφήνοντας την πλάτη και τους ώμους χαλαρούς, καθώς προσπαθείτε να ακουμπήσετε τα δάκτυλα των ποδιών. Σκύψτε όσο περισσότερο μπορείτε και μείνετε σε αυτήν τη θέση μετρώντας έως το 15.

Πλάγια διάταση

Τεντώστε τα χέρια σας προς το πλάι και συνεχίστε να τα τεντώνετε μέχρι να φτάσουν πάνω από το κεφάλι σας. Τεντώστε το δεξί σας μπράτσο προς τα πάνω όσο περισσότερο μπορείτε μία φορά. Νιώστε το τέντωμα έως την δεξιά σας πλευρά. Επαναλάβετε το ίδιο με το αριστερό μπράτσο.



ΕΓΓΥΗΣΗ

Η συσκευή που αγοράσατε έχει κατασκευαστεί για να σας προσφέρει απροβλημάτιστη λειτουργία για πολλά χρόνια. Όπως όμως κάθε ηλεκτρική συσκευή έτσι και η δική σας χρειάζεται μεγάλη προσοχή κατά τη διάρκεια της χρήσης και του χειρισμού της. Εάν της φερθείτε με τη δέουσα προσοχή, θα γίνει ο προσωπικός σας γυμναστής για μια ζωή.

Μεγάλη προσοχή απαιτείται:

- Στην ηλεκτρολογική εγκατάσταση που θα συνδεθεί (π.χ. για αποφυγή αυξομειώσεων τάσης),
- Σε υγρά που τυχόν βρέξουν το μηχάνημα,
- Σε αντικείμενα ή ακαθαρσίες που εισχωρήσουν στο μηχάνημα,
- Σε μετακινήσεις πάσης φύσεως.

ΔΙΑΒΑΣΤΕ ΠΡΟΣΕΚΤΙΚΑ ΤΙΣ ΟΔΗΓΙΕΣ ΧΡΗΣΗΣ ΟΡΟΙ ΕΓΓΥΗΣΗΣ

Η **Α.ΛΕΟΣΑ.Ε.** εγγυάται την καλή λειτουργία της συσκευής για το χρονικό διάστημα **24 μηνών**.

1. Η παρούσα εγγύηση ισχύει μόνο εφόσον συνοδεύεται από το νόμιμο παραστατικό αγοράς από εξουσιοδοτημένο κατάστημα (τιμολόγιο πώλησης ή δελτίο λιανικής πώλησης). Σας συνιστούμε το παραστατικό αγοράς να το φυλάξετε μαζί με τους όρους της εγγύησης. Η διάρκεια της εγγύησης δεν παρατείνεται για οποιονδήποτε λόγο.
2. Η εταιρεία αναλαμβάνει να επισκευάσει τη συσκευή δωρεάν σε περίπτωση βλάβης που οφείλεται αποκλειστικά σε κατασκευαστικό σφάλμα. Η εγγύηση καλύπτει το κόστος των ανταλλακτικών και την εργασία. Η αντικατάσταση ή όχι των ανταλλακτικών είναι στην κρίση των τεχνικών της εταιρείας. Αντικατάσταση συσκευής αποκλείεται.
3. Η συσκευή επισκευάζεται στο χώρο service της εταιρείας ή του εξουσιοδοτημένου αντιπροσώπου. Οποιαδήποτε έξοδα για επισκευή εκτός του χώρου αυτού επιβαρύνουν τον πελάτη. Επίσης, τα έξοδα μεταφοράς της συσκευής προς το χώρο service από το χώρο του πελάτη και το αντίστροφο επιβαρύνουν τον πελάτη.
4. Η αποκατάσταση κάθε βλάβης γίνεται σε εύλογο χρονικό διάστημα. Αποκλείεται κάθε είδους απαίτηση για αποζημίωση λόγω καθυστέρησης στην επισκευή βλάβης εξαιτίας ανώτερης βίας.
5. Η παρούσα εγγύηση **ΔΕΝ** καλύπτει τις εξής περιπτώσεις:
 - Όταν η συσκευή χρησιμοποιείται για επαγγελματική χρήση όπως σε γυμναστήρια, φυσικοθεραπευτήρια κλπ.
 - Όταν έχει γίνει προσπάθεια αποκατάστασης της βλάβης από άτομο μη εξουσιοδοτημένο για το σκοπό αυτό.
 - Όταν η βλάβη προέλθει από κακή συναρμολόγηση, χρήση και κακή ηλεκτρολογική εγκατάσταση π.χ. κομμένα καλώδια, κακή προσαρμογή εξαρτημάτων, αυξομειώσεις τάσεων στο δίκτυο της ΔΕΗ.
 - Εξαρτήματα που έχουν καταστραφεί από υπαιτιότητα του χρήστη όπως σπασμένα πλαστικά μέρη, φθαρμένος μάντλας από μη σωστή ρύθμιση, λανθασμένη ή ελλιπή λίπανση, φθορές κατά την μετακίνηση του μηχανήματος.

Α.ΛΕΟΣΑ.Ε.

Έδρα Αντιπροσωπείας & Service: Λεύκης 111, Τ.Κ. 145 68 Κρουονέρι, Αττική
Τηλέφωνο: (+30) 210 953 6512 | E-mail: service@leos.gr | Ιστοσελίδα: www.leos.gr



Λεύκης 111, 14568 Κρυονέρι, ΑΘΗΝΑ
Τηλ.: 210 9536512
e-mail: info@leos.gr, www.leos.gr